



Базовые основы сотрудничества НГУ и Сибирского отделения РАН

Ректор
М.П.Федорук

Академгородок – основа инфраструктуры НГУ

Новосибирский государственный университет — вуз, который создавался, развивался и продолжает вести работу в тесной связи с Сибирским отделением Российской академии наук, что обеспечивает эффективную интеграцию образовательного процесса и научной деятельности.

Основатели Академгородка



Лаврентьев Михаил Алексеевич

математик и механик, основатель Сибирского отделения АН СССР и Новосибирского Академгородка, академик и вице-президент АН СССР



Сергей Львович Соболев

советский математик, один из крупнейших математиков XX века, внёсший основополагающий вклад в современную науку и положивший начало ряду новых научных направлений в современной математике.



Сергей Алексеевич Христианович

советский и российский учёный в области механики, активный участник первых испытаний ядерного оружия, один из основателей МФТИ

1957



Решение

1959



Открытие НГУ

58 лет для развития университета, науки и технологического бизнеса



2015

35 исследовательских института
250+ технологических стартапа

Миссия и основные принципы НГУ

Основная миссия НГУ — подготовка высококвалифицированных специалистов для приоритетных направлений науки, образования, наукоемкого производства и бизнеса.

Основные принципы НГУ:

- На факультетах университета работают преподаватели, которые активно занимаются научной деятельностью. 80% преподавателей НГУ — научные сотрудники институтов СО РАН, среди них более 570 докторов и 880 кандидатов наук.

- Заключительный этап образования - специализация - проходит в научно-исследовательских институтах СО РАН (ФАНО), на основе общих знаний, полученных в течение первых трех лет обучения в университете.

- В НГУ с момента его основания развита система непрерывного образования. Олимпиады, заочные школы по различным предметам, Зимние и Летние школы для абитуриентов и студентов, обучение в НГУ бакалавров, специалистов, магистрантов, аспирантов, докторантов - все это звенья единой системы отбора и подготовки высококвалифицированных специалистов.



ВКИ СЕГОДНЯ

Студенты		Всего 510		Несовершеннолетних 271	
ППС	Всего 95	Штатных 30	Остепенённых 40	Ставок 60	
Кафедры (5)	Естественнонаучных дисциплин, информатики, информационных технологий, математики, социально-экономических и гуманитарных дисциплин				
Финансирование	Бюджет 37 млн. руб.			Внебюджет 5,5 млн. руб.	
Программы СПО	09.02.01 - Компьютерные системы и комплексы 09.02.03 - Программирование в компьютерных системах				
Общежитие	Студентов 194	Сотрудников 8		Собственность ФАНО	
Площади	Всего 10,5 тыс. кв.м.	Цикл ГО 210 кв.м.	Наноцентр Мех. Мастерские 940 кв.м.	Лаборатории ФФ, 100 кв.м. - подвал	

Существующая интеграция НГУ и институтов ННЦ

«Университет – друг, более того, единокровный брат Академии наук, который составляет с ней единую плоть и будет заодно с ней трудиться на пользу Отечеству.» (М.В. Ломоносов)



	Университет	26 институтов
	НПР: 565 штатных,	2621 внешних совместителей
Занятость	частичная	полная
Профессорско-преподавательский состав	80% преподавателей – совместители из ННЦ	30% сотрудников – преподаватели НГУ
Публикации	95% публикаций НГУ совместно с ННЦ	50% публикаций совместно с НГУ
Площадь для проведения:		
Учебного процесса	70 000 м ²	30 000 м ²
Научных исследований	5 000 м ²	1 000 000 м ²
Ключевая деятельность	Образование	Исследования
Ведомство	Министерство Образования и Науки	Федеральное агентство научных организаций



Стратегия для входа в рейтинг THE Взгляд 2012 г.

НГУ – science:

- проектное образование + R&D
- Плюс 100 профессоров на конкурсной основе
- Плюс 100 новых лабораторий



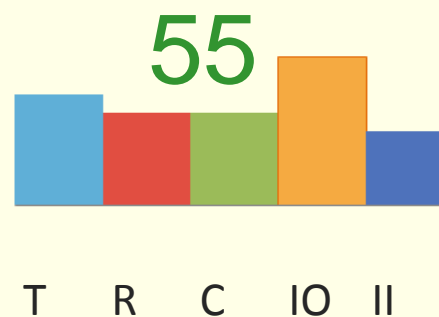
НГУ

- PR,
- Улучшение показателей НГУ,
- Втягивание публикаций СО РАН



Использование в НГУ
ресурсов
проектов - локомотивов

Балл в THE



Место
в
THE

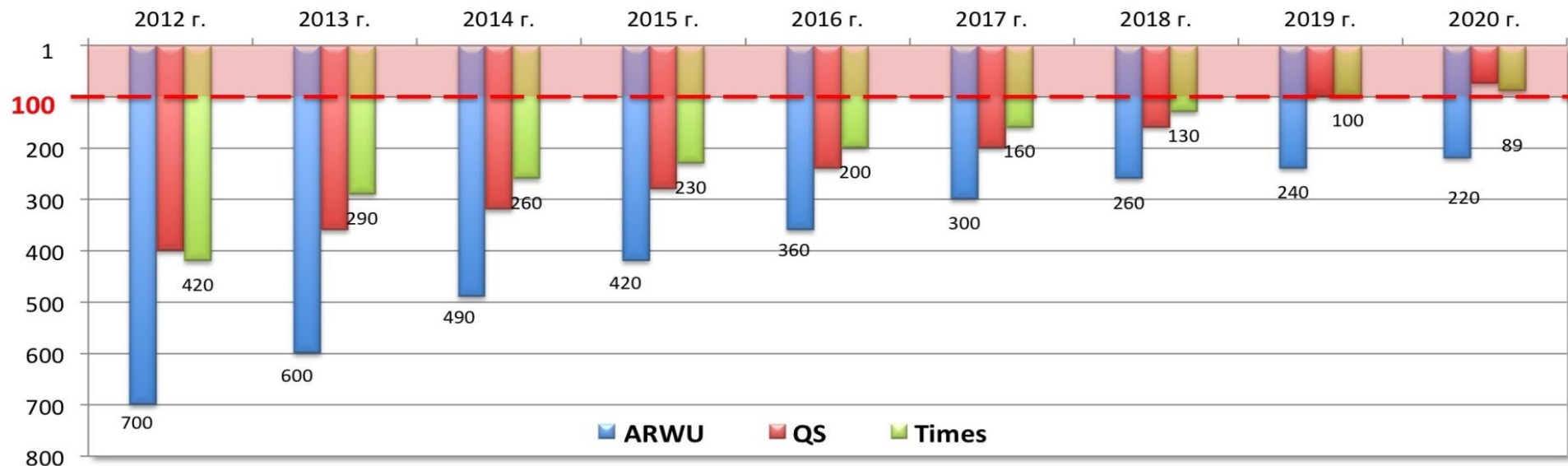
89

СО РАН



Синергетический сценарий Взгляд 2012 г.

Прогноз динамики изменения позиции НГУ в ведущих мировых рейтингах



Место в рейтинге



Об участии в программе повышения конкурентоспособности и рейтингах НГУ

The World University Rankings

www.timeshighereducation.co.uk

**Шанхайский
рейтинг ARWU**

(Academic Ranking
of World Universities)

www.ShanghaiRanking.com

**Основные
мировые
рейтинги**

**QS World
University Rankings**

www.topuniversities.com

**US News & World Report
Global Universities
Rankings**

www.usnews.com

**Рейтинг сайтов
университетов
Webometrics (Испания)**

www.webometrics.info

Достижения НГУ 2015

Webometrics 2016

	Февраль 2016
МГУ	134
СПбГУ	452
НГУ	609

THE World University Rankings 2015-2016 top 500

	место
НГУ	Группа 401-500

Top 100 Universities for physical sciences 2015-20156

НГУ – в топ 100 лучших университетов мира по физическим наукам.

	место
МИФИ	36
МГУ	59
НГУ	86

QS World University Rankings

	место
МГУ	108
СПбГУ	256
НГУ	317

Emerging Europe & Central Asia 2015-2016

НГУ – один из лучших университетов развивающихся стран Европы и Центральной Азии.

	место
МГУ	1
НГУ	2

QS University Rankings: BRICS 2015

	место
МГУ	4
СПбГУ	15
НГУ	19

Успех НГУ в рейтингах обусловлен масштабным привлечением преподавателей – ученых из ННЦ, – крупнейшего в России компактного центра фундаментальной науки.

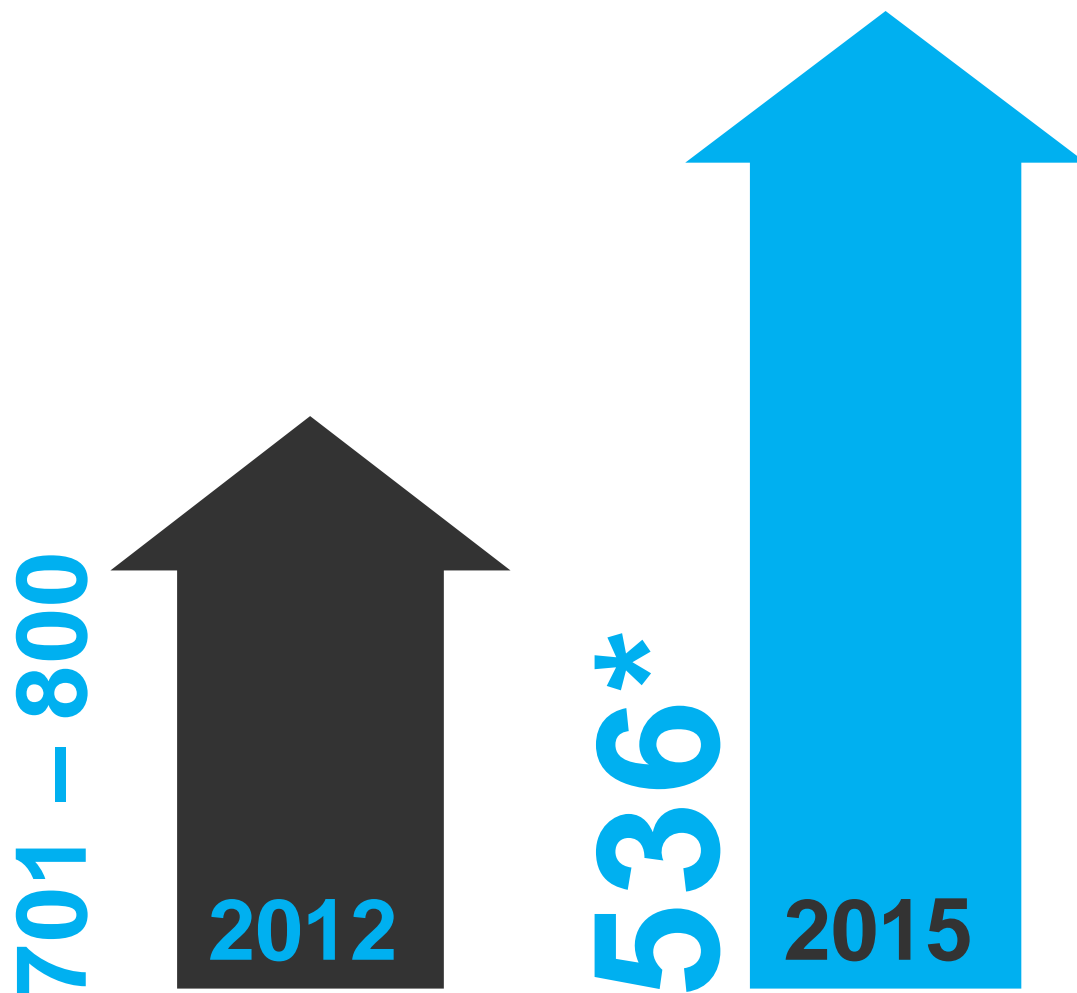
Продвижение НГУ в рейтингах невозможно без научного потенциала ННЦ.

Важно подчеркнуть, что попадание НГУ в топ-100 возможно только при реализации межведомственной программы координированного комплексного развития научной, образовательной и инновационной деятельности на территории Академгородка

Предметный рейтинг QS 2015

<u>Предмет</u>	<u>Оценка</u>	<u>Рейтинг 2015</u>	<u>По стране</u>
Современные языки	59,6	251-300 ↑	4
Философия	49,9	151-200 ↑	3
Информатика	55,0	301-350↑	3
Инжиниринг	33,9		1
Агрокультура и лесоводство	33,2		1
Биология	42,1		3
Химия	64,3	251-300↑	2
Геология	44,6		3
Материаловедение	43,3		3
Математика	69,5	101-150↑	2
Физика и астрономия	70,8	101-150↑	3
Статистика и исследование операций	37		4

Academic Ranking of World Universities (ARWU)



* - частное сообщение представителя ARWU на совещании в МИСИС ноябрь 2015

<http://ranking.ntf.ru/DswMedia/arwu2012-moscow.pdf>

<http://www.perspektywy.org/moscow2015/presentations/Moscow-day-2/Zuo-Lin-Feng.pdf>

Позиции НГУ в рейтингах US News & World Report в 2015 г.

**US News &
World Report**

672

**Regional Rank :
Best Global
Universities
in Europe**

288

**Subject
Rankings:
Physics**

170

Ранжирование вузов по выполнению показателей результативности (единая методика)

Баллы выставлены по аналогии с методикой, указанной в постановлении Правительства Российской Федерации № 211: трем вузам с наиболее высокими значениями показателя результативности присваивается по 5 баллов, следующим пяти вузам – по 3 балла, остальным – по 1 баллу. Рейтинг представляет собой сумму набранных баллов по 9 показателям результативности

№	Вуз	Номер показателя результативности									Сумма баллов
		1	2,1	2,2	3,1	3,2	4	5	6	7	
1	МИФИ	5	5	5	5	5	5	3	5	5	43
2	НГУ	5	5	5	5	5	3	3	3	5	39
3	МФТИ	3	5	5	5	5	3	3	5	3	37
4	ИТМО	1	3	3	3	3	3	3	3	3	25
5	ВШЭ	5	1	1	1	1	5	1	5	3	23
5	КФУ	3	1	3	3	3	1	1	3	5	23
5	МИСиС	1	3	3	3	3	1	5	3	1	23
5	ТПУ	3	3	3	1	1	5	5	1	1	23
9	СПбПУ	3	1	1	3	3	3	3	3	1	21
9	ТГУ	3	3	3	3	3	1	3	1	1	21
11	ЛЭТИ	1	1	1	1	1	1	5	1	3	15
12	УрФУ	1	3	1	1	1	1	1	1	3	13
13	ДВФУ	1	1	1	1	1	3	1	1	1	11
13	ННГУ	1	3	1	1	1	1	1	1	1	11
15	СГАУ	1	1	1	1	1	1	1	1	1	9

* **Жирным** выделены вузы – лидеры с сопоставимыми показателями по сумме набранных баллов

Стратегия развития науки в НГУ

Совместные учебно-научные лаборатории
с Институтами подведомственными ФАНО

Концепция: развитие мягкой интеграции НГУ с наиболее продуктивными лабораториями в институтах СО РАН посредством **конкурсного** отбора и создания совместных учебно-научных лабораторий.

Цель:

- инвестирование средств программы в наиболее успешные учебно-научные структуры в которых проходит научно-исследовательская практика студентов и аспирантов
- улучшение своей позиции в рейтингах за счет роста числа высокоимпактных публикаций

Текущее состояние дел и планы на 2016 год

По программе 5-100 созданы 73 лаборатории:

1. Совместные учебно-научные лаборатории с институтами ФАНО. (32+8)=40шт, **106 млн.руб.**
2. Зеркальные лаборатории, 6шт (3 - математические, 2 по наукам о жизни и 1 по археологии), **30 млн.руб.**
3. Флагманские лаборатории, 4шт (2 - науки о жизни, 1 - квантовая оптика, 1- археология), **12 млн.руб.**
4. Междисциплинарные центры, 3шт
 - ФЭЧ и астрофизики (13 лаб.), **40 млн.руб.**
 - Квантовый центр (6 лаб.), **10 млн.руб.**
 - Прикладного анализа поведения для детей с РАС, **4.5млн.руб.**

Текущее состояние дел и планы на 2016 год

5. Совместные лаборатории с высокотехнологичными международными компаниями и компаниями Технопарка Академгородка. 3 шт, (Шлюмберже, Беккер и Хьюз, Сигнатек)
6. Модернизация инженерной инфраструктуры для научных исследований и учебных практикумов, **30 млн.руб.**

Бюджет СИ4 в 2015 году: 232.5 млн.руб.



Текущее состояние дел и планы на 2016 год

Совместные учебно-научные лаборатории
с Институтами подведомственными ФАНО

В 2014-2015гг проведено 3 волны наукометрических конкурсов и создано **40** лабораторий из них, **32** лаборатории по естественно-научной тематике и **8** лабораторий в области гуманитарных, общественных и экономических наук

За январь-декабрь 2015 года опубликовано **801** статья.

Суммарный импакт-фактор этих публикаций составил **2117**.

В лабораториях проходят практику **155** студентов НГУ



Текущее состояние дел и планы на 2016 год

Совместные учебно-научные лаборатории
с Институтами подведомственными ФАНО

Планы на 2016:

- подведение итогов работы в 2015 году и закрытие неэффективных лабораторий
- КПЭ для учебно-научных лабораторий будут изменены. Кроме наукометрических показателей будет оцениваться вклад в обеспечение учебного процесса: число студентов, проходящих практику, число защит квалификационных работ, магистерских диссертаций, PhD, число докладов студентов и аспирантов на «взрослых» российских и международных научных конференциях и объем привлеченных средств

Текущее состояние дел и планы на 2016 год

Зеркальные лаборатории

Концепция: формирование исследовательского коллектива на базе НГУ, работающего под научным руководством приглашенного выдающегося российского или зарубежного ученого по тематике не представленной в НГУ и ННЦ

Цель: укреплять международные связи университета за счет совместной работы, проведения школ, семинаров, конференций;

- привлекать иностранных ученых к непосредственной работе со студентами НГУ;
- привлекать в НГУ молодых перспективных ученых из ННЦ на должности заведующего лабораторией или ведущих исследователей

Текущее состояние дел и планы на 2016 год

Зеркальные лаборатории

В 2014 году было проведено два конкурса на создание зеркальных лабораторий в области математики, компьютерной биологии и археологии.

Конкурсная комиссия на основе независимой международной экспертизы одобрила создание:

- 3 математических зеркальные лаборатории
- 2 по наукам о жизни
- 1 по археологии

В 2015 году опубликовано 54 статьи и представлено 50 докладов на международных и российских конференциях

Текущее состояние дел и планы на 2016 год

Зеркальные лаборатории

Планы на 2016:

- проведение экспертизы работы лабораторий за 2014 и 2015 годы
- закрытие неэффективных лабораторий
- анализ полученного опыта и выбор перспективных направлений исследований для создания новых зеркальных лабораторий

Текущее состояние дел и планы на 2016 год

Флагманские лаборатории

Концепция: поддержку выполнения исследовательскими группами НГУ или совместными группами НГУ–Институты СО РАН фундаментальных научно-исследовательских работ, подразумевающих получение прорывных результатов, их публикацию в журналах высшего (импакт-фактор более 10) и наивысшего уровня (импакт-фактор более 20) и освещение в средствах массовой информации на международном уровне под брендом НГУ.

2015: 21 статья в журналах WoS/Scopus, в т. ч. 2 статьи в *Nature Communications* (IF 11,470), 1 статья в *PNAS* (IF 9,674) и 1 статья в *Advances in Optics and Photonics* (IF 10,111)

Планы на 2016:

- продолжение финансирования текущих проектов;
- подготовка к завершению проектов, начатых в 2014 году;
- обсуждение целесообразности проведения нового конкурса и его проведение в случае принятия положительного решения

Текущее состояние дел и планы на 2016 год

Междисциплинарные центры

Цель: организация проведения междисциплинарных исследований по приоритетным научным направлениям в НГУ и поддержка работы исследовательских групп НГУ в международных мегапроектах.

В 2015 году созданы междисциплинарные центры:

Физики элементарных частиц и астрофизики;

Квантовый центр;

Прикладного анализа поведения



Текущее состояние дел и планы на 2016 год

Междисциплинарные центры

Планы на 2016:

- создать междисциплинарный центр перспективных биомедицинских исследований
- изучается целесообразность создания:
 - междисциплинарного IT центра,
 - междисциплинарного центра перспективных медицинских диагностик,
 - междисциплинарного центра арктических исследований

Текущее состояние дел и планы на 2016 год

Совместные лаборатории с высокотехнологичными и ресурсодобывающими компаниями

Цель:

- привлечение в НГУ средств компаний для:
- выполнение научных и прикладных исследований по актуальным для этих компаний тематикам;
- подготовки научно-исследовательских кадров для этих компаний;
- повышение репутации НГУ среди работодателей.

Текущее состояние дел и планы на 2016 год

Совместные лаборатории с высокотехнологичными и ресурсодобывающими компаниями

В 2015 году созданы совместные лаборатории с компаниями:

Шлюмберже, Бейкер и Хьюз, Сигнатек (Технопарк)

План на 2016: планируется увеличить число совместных лабораторий и довести объем привлеченный средств до 50-100 млн.руб.



Стратегические Академические единицы

Программа 5/100, март 2016 г.

1 «Низкоразмерные гибридные материалы»

Институты СО РАН:

Институт катализа СО РАН, Институт неорганической химии СО РАН, Институт химии твердого тела СО РАН, Институт химической кинетики и горения СО РАН, Институт теплофизики СО РАН

2 «Нелинейная фотоника и квантовые технологии»

Институты СО РАН:

Институт автоматики и электрометрии, Институт вычислительных технологий СО РАН, Институт лазерной физики, Институт физики полупроводников СО РАН, Институт ядерной физики

3 «Новая физика»

Институты СО РАН:

Институт ядерной физики

4 «Синтетическая биология»

Институты СО РАН:

Институт химической биологии и фундаментальной медицины СО РАН, ФИЦ Институт цитологии и генетики СО РАН, Институт молекулярной и клеточной биологии СО РАН, Новосибирский Институт органической химии СО РАН, Международный томографический центр СО РАН



Стратегические Академические единицы

Программа 5/100, март 2016 г.

5 «Геологические и геофизические исследования в Арктике и глобальные приоритеты»

Институты СО РАН:

Институт нефтегазовой геологии и геофизики СО РАН, Институт геологии и минералогии СО РАН, Институт криосферы Земли СО РАН, Институт мерзлотоведения СО РАН

6 «Нейронауки в трансляционной медицине»

Институты СО РАН:

Институт физиологии и фундаментальной медицины СО РАН, Международный томографический центр СО РАН, ФИЦ Институт цитологии и генетики СО РАН, Институт молекулярной биологии и биофизики СО РАН, Институт терапии и профилактической медицины СО РАН, Новосибирский Институт органической химии СО РАН

7 «Информационные и гуманитарные технологии представления знаний в образовательных системах»

Институты СО РАН:

Институт археологии и этнографии СО РАН, Институт философии и права СО РАН, Институт математики СО РАН, Институт систем информатики СО РАН, Институт вычислительных технологий СО РАН, Институт истории СО РАН, Институт филологии СО РАН, Институт вычислительной математики и математической геофизики СО РАН, Института экономики и организации промышленного производства СО РАН



РЕКОМЕНДАЦИЯ Международного Совета (октябрь 2013 г.)

Во исполнение рекомендации совета по международной конкурентоспособности по возможности и целесообразности более глубокой интеграции с институтами СО РАН

Председатель СО РАН А.Л. Асеев и ректор НГУ М.П. Федорук обратились к правительственным органам с просьбой о поддержке инициативы по интеграции Новосибирского государственного университета с Институтами подведомственными ФАНО и Технопарка.

ПИСЬМО В ПРАВИТЕЛЬСТВО

О создании Федерального научно-образовательного
и инновационно-технологического центра
в Новосибирском Академгородке

Заместителю Председателя
Правительства РФ
А. В. Дворковичу

«Во исполнение поручения Президента РФ от 17.02.2014, принимая во внимание объявленный ФАНО курс на структуризацию сети академических институтов и необходимость интеграции основных структур Академгородка (институты СО РАН, подведомственные ФАНО; НИУ НГУ и Технопарк), предлагаем в срочном порядке рассмотреть возможность создания в Академгородке Федерального научно-образовательного и инновационно-технологического центра «НГУ – СО РАН» им. М.А. Лаврентьева с образованием, на первом этапе, надведомственной структуры управления и координации и принятием, в последующем, соответствующего Федерального закона.

Просим поддержать и дать соответствующее поручение Правительству Российской Федерации.»

Вице-президент РАН, председатель СО РАН, академик А.Л. Асеев
Ректор НГУ, профессор М. П. Федорук

ИСПОЛНЕНИЕ РЕКОМЕНДАЦИИ

БЫЛИ РАЗРАБОТАНЫ ПРОЕКТЫ

- Положение о научно-образовательном координационном совете Федерального научно-образовательного инновационно-технологического центра «СО РАН – НГУ»
- Постановление правительства РФ о создании центра
- Концепции центра

П.1.1. Федеральный научно-образовательный и инновационно-технологический центр «СО РАН – НГУ» им. М.А. Лаврентьева в составе:

- Федеральное государственное бюджетное учреждение «Сибирское отделение Российской академии наук»;
- Федеральные государственные бюджетные учреждения институты Новосибирского научного центра СО РАН (перечень прилагается);
- Федеральное государственное автономное образовательное учреждение высшего образования «Новосибирский национальный исследовательский государственный университет», с образованием, на первом этапе, надведомственной структуры управления и координации «Научно-образовательный координационный совет СО РАН – НГУ», с сохранением ведомственной принадлежности и юридических лиц, подготовкой и принятием, в последующем, соответствующего Федерального закона.

Необходимость разрешения вопроса о взаимодействии НГУ и СО РАН на юридической основе



Январь 1960

И.Н. Векуа и члены первого Ученого совета НГУ отметили необходимость:

«найти модус для юридического оформления отношений НГУ и СО РАН»

Январь 2014



М.П. Федорук :
проблема, обозначенная
руководством университета:

найти решение вопроса о взаимодействии НГУ с Институтами ННЦ на юридической основе

В условиях разной ведомственной принадлежности (НГУ – МОН, Институты СО РАН – ФАНО) необходимо решение вопроса о юридически оформленной ассоциации НГУ и институтов ННЦ с участием всех заинтересованных сторон

ОТЗЫВЫ НА ОБРАЩЕНИЕ

ПОЛУЧЕНЫ ОТВЕТЫ ОТ:

- министра Д.В. Ливанова – **поддержал**
- создать НОИТЦ на базе НГУ, университет с особым статусом
- зам. председателя ФАНО А.М. Медведева – **поддержал**
- предлагается сформировать Межведомственную рабочую группу по формированию и реализации единой программы развития НГУ и институтов ФАНО
- президента РАН В.Е. Фортова –
- РАН выступила за **перевод НГУ в подведомственность РАН или ФАНО России**

ЧТО МЕШАЕТ ИНТЕГРАЦИИ ?

**БЮРОКРАТИЧЕСКИЕ ПРЕГРАДЫ:
РАЗНАЯ ВЕДОМСТВЕННАЯ ПРИНАДЛЕЖНОСТЬ
УЧАСТНИКОВ ИНТЕГРАЦИОННОГО ПРОЕКТА**

**НЕДОСТАТОЧНОЕ КОЛИЧЕСТВО АРГУМЕНТОВ,
СТИМУЛИРУЮЩИХ ИНСТИТУТЫ СО РАН К ИНТЕГРАЦИИ**



ПУТИ ПРЕОДОЛЕНИЯ ПРЕПЯТСТВИЙ

БЮРОКРАТИЧЕСКИЕ / МЕЖВЕДОМСТВЕННЫЕ ПРЕГРАДЫ

- Разная ведомственная принадлежность участников интеграционного проекта.

Окончательное решение в компетенции федерального правительства

- **“Стимуляция” к интеграции**

Необходимо создать совместную рабочую группу из представителей всех участников соглашения с целью проработки возможной интеграции.

Основная задача: формирование и реализация единой программы развития уникальной научно-образовательной и инновационно-внедренческой агломерации новосибирского Академгородка.



ПУТИ ПРЕОДОЛЕНИЯ ПРЕПЯТСТВИЙ

НЕДОСТАТОЧНОЕ КОЛИЧЕСТВО АРГУМЕНТОВ, СТИМУЛИРУЮЩИХ ИНСТИТУТЫ СО РАН К ИНТЕГРАЦИИ

Не дожидаясь окончательного разрешения вопроса на высшем уровне, интенсифицировать работы по интеграции Университета с Институтами Академгородка и другими участниками инновационной инфраструктуры по взаимовыгодным направлениям сотрудничества.

Координирующей структурой должен выступить Президиум СО РАН.



ЦЕЛИ, ПРЕСЛЕДУЕМЫЕ УНИВЕРСИТЕТОМ

ЭФФЕКТИВНОЕ использование передовых исследовательских лабораторий в учебном процессе НГУ

Полноценное участие НГУ в передовых научных проектах НИИ, входящих в зону приоритетных направлений НГУ, за счет привлечения в эти проекты студентов и аспирантов НГУ

Доступ к передовым разработкам НИИ для реализации проектов и заказов реального сектора экономики

НАПРАВЛЕНИЯ ДЕЯТЕЛЬНОСТИ

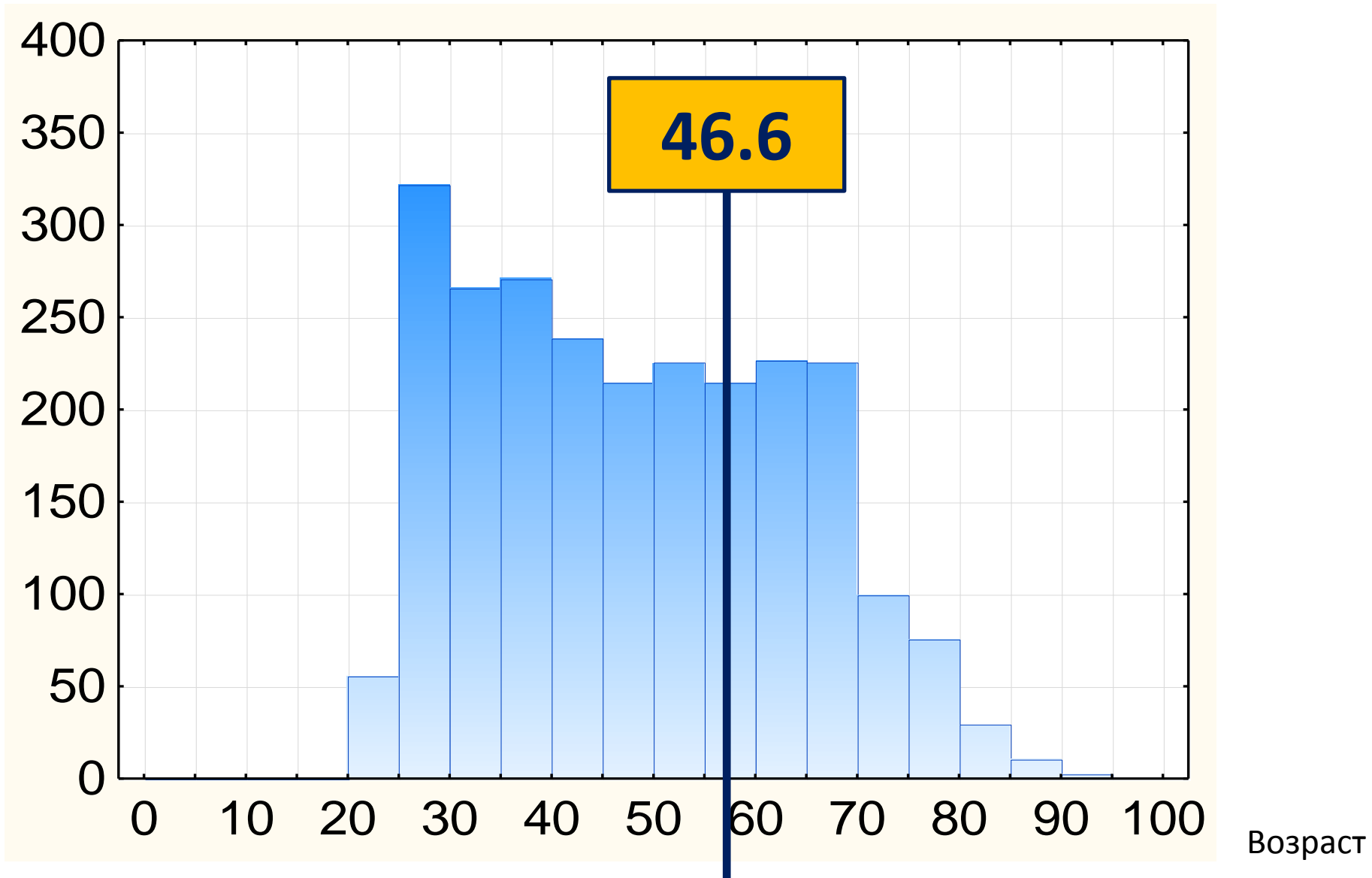
ДАЛЬНЕЙШЕЕ РАЗВИТИЕ ДОГОВОРНЫХ ОТНОШЕНИЙ С НИИ

- Заключение договоров по совместным учебным и научным проектам
- Ревизия существующих соглашений, исходя из новых задач и реалий :
 - Обеспечение единого образовательного пространства для подготовки кадров высшей квалификации
 - Обеспечение единого карьерного пространства в области образования, исследований и инноваций
 - Координированное привлечение ведущих иностранных специалистов для участия в интеграционных проектах и создания новых образовательных программ

НГУ – все ППС

2361 сотрудник

Сотрудники
(чел)



НГУ

Кадровый резерв – ППС 2016

64.7

N = 407

53.3

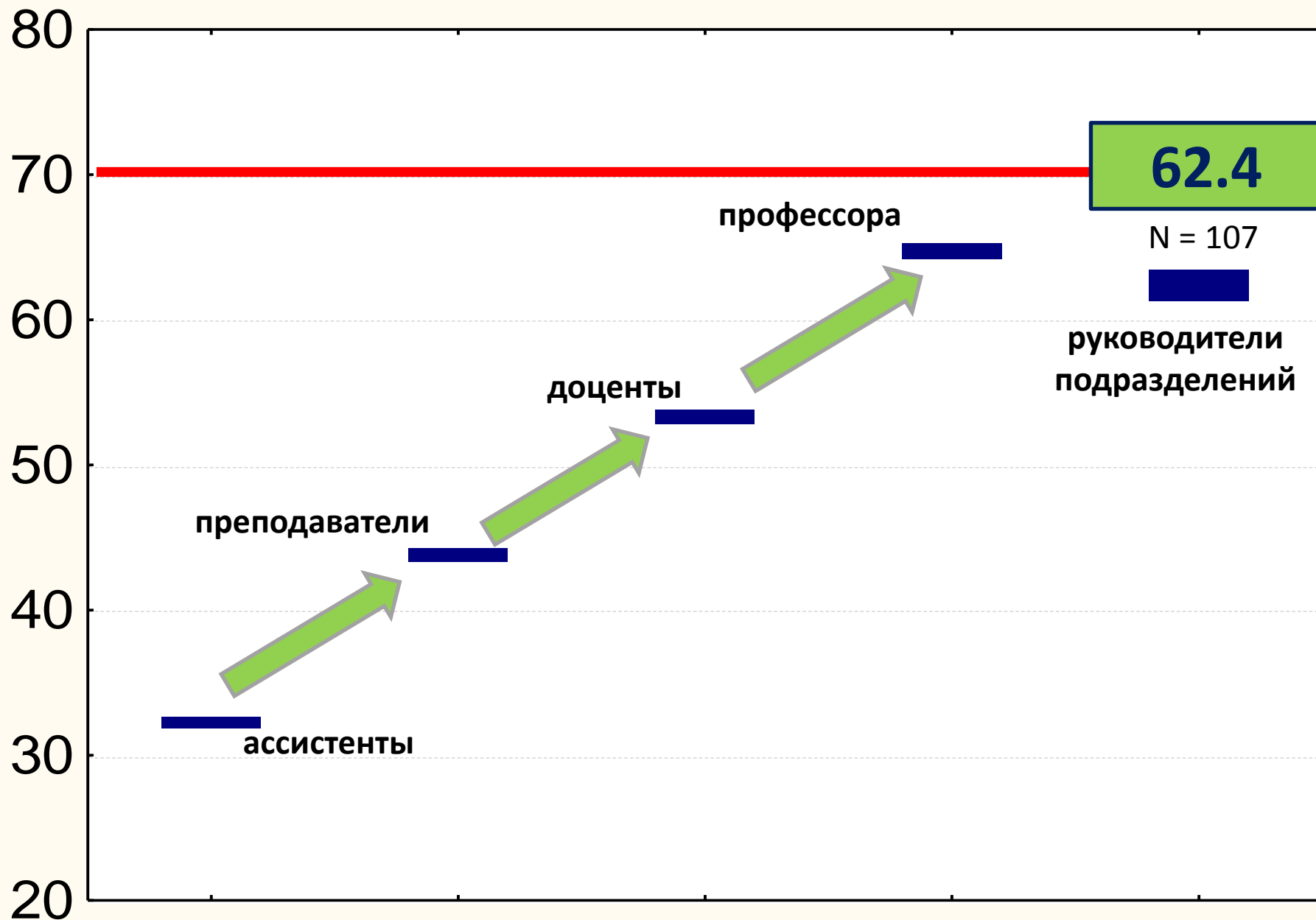
N = 689

43.8

N = 734

32.3

N = 531



НАПРАВЛЕНИЯ ДЕЯТЕЛЬНОСТИ

РЕАЛИЗАЦИЯ СОБСТВЕННЫХ ОБРАЗОВАТЕЛЬНЫХ СТАНДАРТОВ АСПИРАНТУРЫ НГУ

- Сопряжение программ аспирантуры с PhD-программами ведущих мировых университетов
- Разработка англоязычных PhD-программ для привлечения иностранных обучающихся
- Развитие сетевых форм обучения с институтами ННЦ
- Объединение информационных и материальных ресурсов

Решающее значение будет иметь развитие имущественного комплекса, необходимого для университета мирового уровня: строительство 2-ой очереди главного корпуса, новых общежитий, гостиницы, жилья для сотрудников и т.д.

НАПРАВЛЕНИЯ ДЕЯТЕЛЬНОСТИ

СОЗДАНИЕ ЭКСПЕРТНО-КОММУНИКАЦИОННОЙ ПЛОЩАДКИ на базе НГУ

- Продвижение фундаментальных достижений Академгородка: донесение до центров принятия решений результатов, которые могут внести вклад в изменение технологического уклада
- Интеграционная, координирующая роль в крупных междисциплинарных научных проектах
- Мультидисциплинарное экспертное сообщество для оценки проектов и инициатив и трансфер разработок Академгородка в интересах решения приоритетных задач НТИ и других федеральных и региональных инициатив

НАПРАВЛЕНИЯ ДЕЯТЕЛЬНОСТИ

СОЗДАНИЕ ЦЕНТРА ТРАНСФЕРА ТЕХНОЛОГИЙ И КОММЕРЦИАЛИЗАЦИИ

- коммерциализация результатов научных исследований в виде опытно-конструкторских решений и в конечном итоге – высокотехнологических продуктов
- привлечение софинансирования различных институтов развития и инновационных предприятий
- использование университетской инфраструктуры для инновационной активности и стартапов
- обеспечение стартапов ресурсами по проектному управлению, юридическому и бухгалтерскому сопровождению
- создание единой инновационной среды на базе Технопарка и НГУ

ВЫВОДЫ

- Прозрачная система хозяйственных отношений с НИИ
- Актуализация образовательных программ и технологий
- Лидирующая роль в трансфере знаний и технологий
- Современная проектно-ориентированная система управления
- Финансовая устойчивость

ПОВЫШЕНИЕ РЕПУТАЦИИ НГУ В АКАДЕМГОРОДКЕ И ЗА ЕГО
ПРЕДЕЛАМИ ОБЕСПЕЧИТ ПРИВЛЕКАТЕЛЬНОСТЬ
УНИВЕРСИТЕТА КАК ЦЕНТРА ИНТЕГРАЦИИ

